

สารหน้ารู้ เดือน กรกฎาคม – กันยายน 2561

(อัปเดต !!! โครงการศึกษาดูงาน)



ประวัติความเป็นมา

ได้มีพระราชกฤษฎีกาจัดตั้งเทศบาลตำบลหัวหิน จังหวัดประจวบคีรีขันธ์ พ.ศ. 2480 โดยยกฐานะตำบลหัวหินและตำบลหนองแก กิ่งอำเภอหัวหิน อำเภอปราณบุรี จังหวัดประจวบคีรีขันธ์ เฉพาะในเขตสภาพัฒนาบำรุงสถานที่ชายทะเลทิศตะวันตก เป็นเทศบาลตำบลหัวหิน มีพื้นที่รับผิดชอบ 72 ตารางกิโลเมตร

เริ่มแรกในการจัดตั้งเทศบาลตำบลหัวหินมีราษฎรประมาณ 4,000 คน มีบ้านเรือนประมาณ 500 หลัง และมีรายได้ ประมาณ 30,000-40,000 บาท และเมื่อ พ.ศ. 2492 กิ่งอำเภอหัวหินยกฐานะขึ้นเป็นอำเภอหัวหิน เทศบาลตำบลหัวหินจึงอยู่ในเขตพื้นที่อำเภอหัวหิน จังหวัดประจวบคีรีขันธ์ และต่อมาได้มีพระราชกฤษฎีกาเปลี่ยนแปลง เขตเทศบาลตำบลหัวหิน จังหวัดประจวบคีรีขันธ์ พ.ศ. 2538 โดยขยายเขตเพิ่มเติมจากเดิม 72 ตารางกิโลเมตร เป็น 86.36 ตารางกิโลเมตรมาจนถึงปัจจุบัน ซึ่งขยายพื้นที่ลงไปในทะเล 500 เมตรด้วย และเมื่อวันที่ 13 กุมภาพันธ์ พ.ศ. 2547 ได้มีประกาศกระทรวงมหาดไทยเปลี่ยนแปลงฐานะจากเทศบาลตำบลหัวหินเป็น “เทศบาลเมืองหัวหิน” เป็นต้นมา

วิสัยทัศน์ ยุทธศาสตร์ เทศบาลเมืองหัวหิน

“หัวหน้าเป็นเมืองที่ทรงคุณค่า แหล่งท่องเที่ยวระดับสากล”

★ ยุทธศาสตร์ที่ 1 ส่งเสริมและพัฒนาการท่องเที่ยว โครงสร้างพื้นฐาน และเศรษฐกิจ

- 1.1 แผนงานเคหะและชุมชน
- 1.2 แผนงานสร้างความเข้มแข็งของชุมชน
- 1.3 แผนงานศาสนา วัฒนธรรม และนันทนาการ
- 1.4 แผนงานการพาณิชย์
- 1.5 แผนงานงบกลาง

★ ยุทธศาสตร์ที่ 2 ส่งเสริมและพัฒนาการศึกษา ศาสนา วัฒนธรรม และนันทนาการ

- 2.1 แผนงานการศึกษา
- 2.2 แผนงานสร้างความเข้มแข็งของชุมชน
- 2.3 แผนงานการศาสนา วัฒนธรรม และนันทนาการ

★ ยุทธศาสตร์ที่ 3 ส่งเสริมและพัฒนาการสาธารณสุขและสิ่งแวดล้อม

- 3.1 แผนงานสาธารณสุข
- 3.2 แผนงานเคหะและชุมชน
- 3.3 แผนงานงบกลาง

★ ยุทธศาสตร์ที่ 4 ส่งเสริมและพัฒนาสวัสดิการ สังคม ชุมชน และคุณภาพชีวิต

- 4.1 แผนงานบริหารงานทั่วไป
- 4.2 แผนงานการรักษาความสงบภายใน
- 4.3 แผนงานสังคมสงเคราะห์
- 4.4 แผนงานสร้างความเข้มแข็งของชุมชน

★ ยุทธศาสตร์ที่ 5 ส่งเสริมและพัฒนาการบริหารงานและบริการ

- 5.1 แผนงานบริหารงานทั่วไป
- 5.2 แผนงานการรักษาความสงบภายใน
- 5.3 แผนงานสาธารณสุข
- 5.4 แผนงานเคหะและชุมชน



เทศบาลเมืองประจวบคีรีขันธ์

จัดตั้งขึ้นครั้งแรกเมื่อปี พ.ศ.2478 ตามพระราชกฤษฎีกา จัดตั้งเทศบาลเมืองประจวบคีรีขันธ์ จังหวัดประจวบคีรีขันธ์ พุทธศักราช 2478 ในพระปรมาภิไธยสมเด็จพระเจ้าอยู่หัวอานันทมหิดล คณะผู้สำเร็จราชการแทนพระองค์ (ตามประกาศประธานสภาผู้แทนราษฎร ลงวันที่ 20 สิงหาคม 2478) น.อ. อาทิตย์ทิพอาภา ร.น.เจ้าพระยายมราช พล.อ.เจ้าพระยาพิชเยนทรชัยยันตราไว้ ณ วันที่ 25 มีนาคม 2478 โดยจัดเขตชุมชนในบรรดาตำบล อันเป็นที่ตั้งศาลากลางจังหวัดประจวบคีรีขันธ์ให้มีฐานะเป็นเทศบาลเมือง

ต่อมาพระบาทสมเด็จพระปรมินทรมหาภูมิพลอดุลยเดช มีพระบรมราชโองการโปรดเกล้าฯ ให้ประกาศเปลี่ยนแปลงเขตเทศบาลเมืองประจวบคีรีขันธ์ จากเดิม 4.85 ตารางกิโลเมตร เป็น 14 ตารางกิโลเมตร ตามพระราชกฤษฎีกาการเปลี่ยนแปลง เทศบาลเมืองประจวบคีรีขันธ์ จังหวัดประจวบคีรีขันธ์ พุทธศักราช 2512 ให้ไว้ ณ วันที่ 26 ธันวาคม 2512

เพื่อความเหมาะสมแก่การบริหาร

กิจการและทำนุบำรุงท้องถิ่น โดยมีอาณาเขตครอบคลุมพื้นที่ 3 ตำบล

ประกอบด้วย ตำบลประจวบคีรีขันธ์ทั้งหมด

ตำบลเกาะหลักบางส่วน และตำบลอ่าวน้อยบางส่วน มีชุมชนย่อยในเขตเทศบาล 15 ชุมชน

ปัจจุบันเทศบาลเมืองประจวบคีรีขันธ์ มีสำนักงานตั้งอยู่ที่ถนนสุศรี ตำบลประจวบคีรีขันธ์ อำเภอเมืองประจวบคีรีขันธ์ จังหวัดประจวบคีรีขันธ์ ระยะห่างจากกรุงเทพมหานครตามเส้นทางหลวงแผ่นดินสายเอเชียหมายเลข 4 (ถนนเพชรเกษม) ประมาณ 323

กิโลเมตร และตามเส้นทางรถไฟสายใต้ ประมาณ 318 กิโลเมตร

สภาพทั่วไปเป็นที่ราบมีความลาดเอียงจากทิศตะวันตกลงสู่ด้านทิศตะวันออกซึ่งเป็นอ่าวไทย มีภูเขาไม่สูงมากนัก สังกมส่วนใหญ่เป็นสังคมชนบทกึ่งเมือง มิได้เป็นเมือง

แห่งธุรกิจ แต่เป็นเมืองแห่งธรรมชาติที่มีความสงบร่มเย็น ประชาชนส่วนใหญ่ประกอบอาชีพรับราชการ ประมง ค้าขาย ทำสวนมะพร้าว เลี้ยงสัตว์ มีอุตสาหกรรมในครัวเรือนเล็กๆ และรับจ้างทั่วไป ตามลำดับ

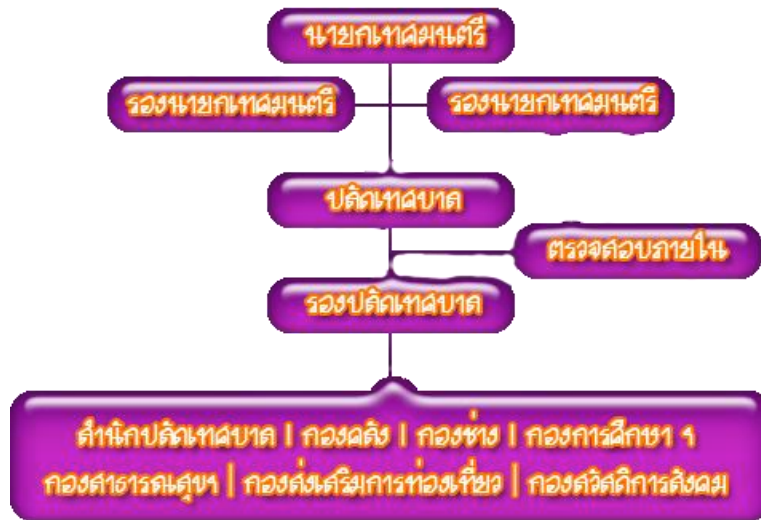
ดวงตราประจำเทศบาลเมืองประจวบคีรีขันธ์ เป็นรูปเกาะหลักล้อมด้วยน้ำทะเล ซึ่งเหตุที่ใช้ดวงตรานี้สืบเนื่องจากตำนานเรื่องตามองลาย และประกอบกับเมืองประจวบคีรีขันธ์ เดิมชื่อเมืองเกาะหลัก จึงใช้รูปเกาะหลักเป็นตราเทศบาล

พื้นที่มีประมาณ ๑๔ ตารางกิโลเมตร ระยะทางจากกรุงเทพฯ ประมาณ ๓๒๓ กิโลเมตร

โครงสร้างและการจัดองค์กร

เทศบาลเมืองประจวบคีรีขันธ์

แผนภูมิโครงสร้างส่วนราชการ



นโยบายการพัฒนาของผู้บริหารเทศบาลเมืองประจวบคีรีขันธ์

นโยบายของคณะผู้บริหารเทศบาลเมืองประจวบคีรีขันธ์ ได้กำหนดยุทธศาสตร์และแนวทางการพัฒนาเทศบาลเมืองประจวบคีรีขันธ์ ไว้ 7 ยุทธศาสตร์ ดังนี้

ยุทธศาสตร์ที่ 1 การพัฒนาด้านการบริหารจัดการ

แนวทางการพัฒนาตามยุทธศาสตร์

1. ส่งเสริมและสนับสนุนระบบการบริหารจัดการ และให้ประชาชนมีส่วนร่วมในการจัดทำแผนพัฒนาการบริหรงาน และรับรู้ข้อมูลข่าวสาร

2. พัฒนาศักยภาพการปฏิบัติงานของบุคลากรและเสริมสร้างความรู้ความเข้าใจในการปกครองระบอบประชาธิปไตยอันมีพระมหากษัตริย์ทรงเป็นประมุข

3. พัฒนาสถานที่ปฏิบัติงาน สถานศึกษา จัดหา เครื่องมือเครื่องใช้และระบบสารสนเทศให้เพียงพอและมีประสิทธิภาพ

4. พัฒนาการจัดเก็บรายได้ให้มีประสิทธิภาพ และเป็นธรรม

ยุทธศาสตร์ที่ 2 การพัฒนาด้านโครงสร้างพื้นฐาน

แนวทางการพัฒนาตามยุทธศาสตร์

1. ก่อสร้างและปรับปรุงบำรุงรักษา ถนน ทางเท้า ท่อระบายน้ำ สอดคล้องกับระบบผังเมือง

2. พัฒนาปรับปรุง ระบบสาธารณูปโภค ขยายเขตไฟฟ้า ไฟฟ้าสาธารณะและน้ำประปา สอดคล้องกับระบบผังเมือง

3. ก่อสร้าง ปรับปรุง บูรณะ ระบบการป้องกันและบรรเทาสาธารณภัย

4. พัฒนาระบบการจราจร

5. พัฒนา ปรับปรุง ภูมิทัศน์

ยุทธศาสตร์ที่ 3 การพัฒนาด้านสังคมและคุณภาพชีวิต

แนวทางการพัฒนาตามยุทธศาสตร์

1. พัฒนาระบบบริหารสาธารณสุข

และพัฒนาศักยภาพของบุคลากรและอาสาสมัครด้านสาธารณสุข

2. ป้องกัน ฟื้นฟู ส่งเสริม สุขภาพอนามัยและสุขภาพจิต โดยการมีส่วนร่วมของประชาชน

3. ส่งเสริมการจัดสวัสดิการ คุ่มครองเด็ก เยาวชน และให้การสงเคราะห์ ผู้สูงอายุ

ผู้พิการ และผู้ด้อยโอกาสทางสังคม

4. สร้างความเข้มแข็งของชุมชนตามหลักปรัชญาเศรษฐกิจพอเพียง

5. การป้องกันและแก้ไขปัญหาเสพติด จัดระเบียบสังคมและรักษาความสงบเรียบร้อย

6. พัฒนาระบบป้องกันและบรรเทาสาธารณภัย และพัฒนาศักยภาพของบุคลากรและอาสาสมัคร

ด้านป้องกันและบรรเทาสาธารณภัย

ยุทธศาสตร์ที่ 4 การพัฒนาด้านเศรษฐกิจและการท่องเที่ยว

แนวทางการพัฒนาตามยุทธศาสตร์

1. พัฒนา ฟื้นฟูและบูรณะแหล่งท่องเที่ยว

2. ส่งเสริมและสนับสนุนการท่องเที่ยวตามเทศกาลงานประเพณีเอกลักษณ์ท้องถิ่นรวมถึงการบูรณาการกับภาครัฐ ภาคเอกชน และประชาชน

3. พัฒนา ศักยภาพการให้บริการ การบริหารจัดการการประชาสัมพันธ์

และสิ่งอำนวยความสะดวก ด้านการท่องเที่ยวสามารถรองรับการเข้าสู่ประชาคมอาเซียนและนานาชาติ

4. พัฒนาและส่งเสริมอาชีพ การสร้างมูลค่าเพิ่มของสินค้าให้กับประชาชน

ยุทธศาสตร์ที่ 5 การพัฒนาด้านการศึกษา ศาสนา และวัฒนธรรม

แนวทางการพัฒนาตามยุทธศาสตร์

1. ส่งเสริมพัฒนาคุณภาพการศึกษาในระบบและนอกระบบ

และการศึกษาตามอัธยาศัยให้ได้มาตรฐาน การศึกษาของชาติ

โดยพัฒนาให้เป็นศูนย์รวม แหล่งเรียนรู้ตลอดชีวิต

บูรณาการหลักสูตรและการดำเนินชีวิตตามแนวของปรัชญาเศรษฐกิจพอเพียงและสามารถรองรับการเข้าสู่ประชาคมอาเซียนและนานาชาติ

2. ส่งเสริมและสนับสนุนกิจกรรมการพัฒนาคุณธรรม จริยธรรม

เอกลักษณ์ไทยและภูมิปัญญาท้องถิ่น

3. พัฒนา เผยแพร่ แหล่งเรียนรู้ด้านศิลปวัฒนธรรมจารีตประเพณีและภูมิปัญญาท้องถิ่น

รวมถึงการสร้างเครือข่ายวัฒนธรรม

4. ส่งเสริมและสนับสนุนการจัดกิจกรรมหรือวันสำคัญของชาติ ศาสนา

สถาบันพระมหากษัตริย์และกิจกรรมวัฒนธรรมประเพณีไทย

5. ส่งเสริมสนับสนุนกีฬาและกิจกรรมนันทนาการ

ยุทธศาสตร์ที่ 6 การพัฒนาด้านทรัพยากรธรรมชาติและสิ่งแวดล้อม

แนวทางการพัฒนาตามยุทธศาสตร์

1. อนุรักษ์ฟื้นฟูทรัพยากรธรรมชาติและสิ่งแวดล้อม
2. ส่งเสริมการมีส่วนร่วมในการบริหารจัดการ ทรัพยากรธรรมชาติและสิ่งแวดล้อมของทุกภาค

ส่วน

3. พัฒนาศักยภาพการจัดการขยะมูลฝอย สิ่งปฏิกูล

มลภาวะและระบบจัดการน้ำเสีย



จัดทำโดย งานกรรเจ้าหน้าที
สำนักปลัด อบต.จรเข้มใหญ่